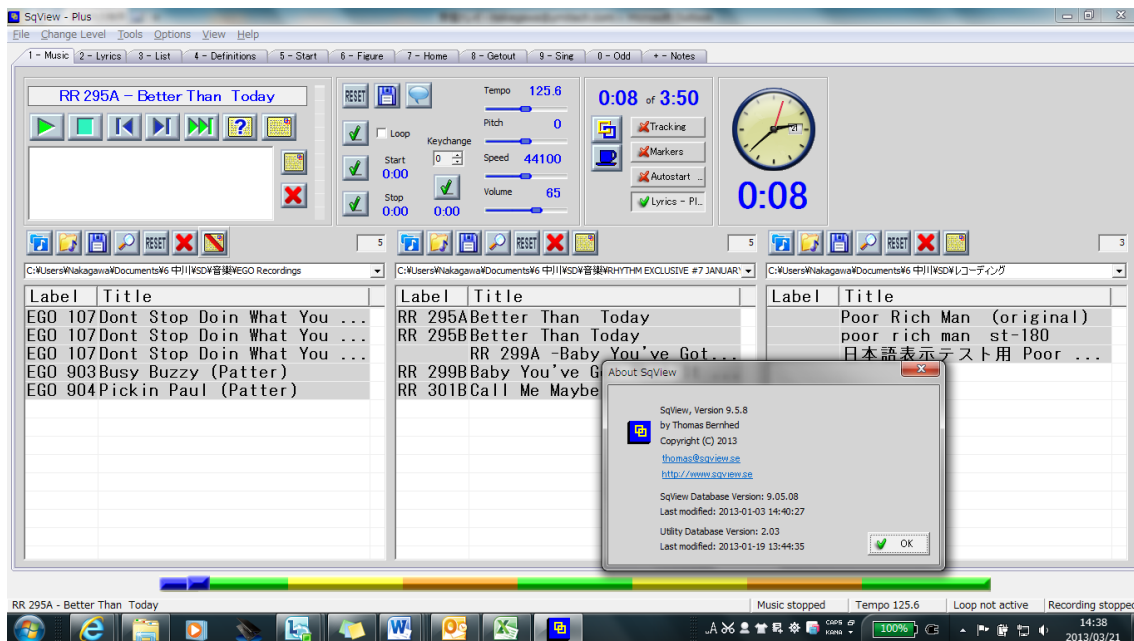


## SqView の導入方法と使い方



本解説書は、Thomas Bernhed 氏により作成されたスクエアダンス用音楽プレイヤー「SqView」を使用するにあたって、筆者が数年かけて使用した経験を元に、コールするにあたって必要と思われる機能を使用するための一助となることを期待して作成したものです。


- ・ Windows 版は現時点で最新のバージョン 9.5.8 (日本語対応)
- ・ Android 版は現時点で最新のバージョン 1.5(画面サイズ調整機能)  
V1.5 は最新ですが、レスポンスタイムが遅くなっています。  
画面表示が気にならなければ、V1.4 の方がお勧めです。

2013 年 3 月 20 日  
守山ツィンクルスクエアーズ  
中川 裕

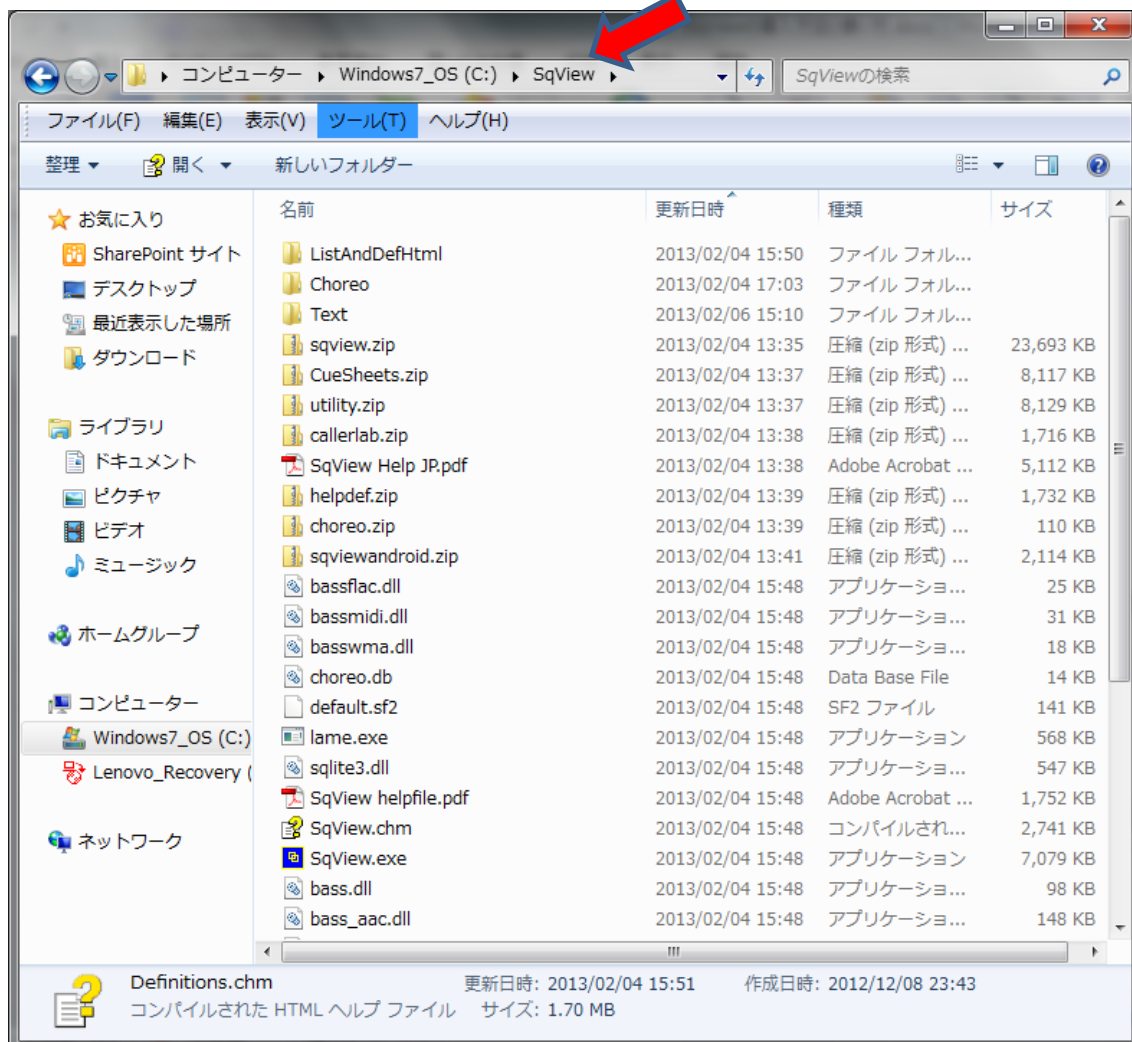
## 1. PC(Windows)版 SqView の導入方法

<http://www.sqview.se/> から下記をダブルクリックしてダウンロード（PCに保存）する。

SqView 9.5.8 for PC

 [Download SqView 9.5.8 with Cue Sheets, Callerlab lists & definitions - January 19 2013](#)

- ・ Sqview.zip がダウンロードフォルダーに保存される。
- ・ 右クリックして ‘すべて展開’ をクリックする。
- ・ sqview というフォルダーが c-disk にできる。



## 2. Android 版 SqView の導入方法

- SqView はスマートフォンやタブレット PC でも使用できます。但し、Mac 系 (iPad 等) は不可です。
  - PC 版よりも簡易版になっていますが、ほぼ必要な機能は揃っています。
  - 初期版の導入紹介は S 協のホームページに掲載しています。  
[http://www.squaredance.or.jp/mimi/SqView\\_for\\_Android\\_2012-6-27.pdf](http://www.squaredance.or.jp/mimi/SqView_for_Android_2012-6-27.pdf)
  - 機能：選曲、スタート、ストップ、一時停止、停止、自動ループ、指定ループ、歌詞表示、テンポ調整、フェイドアウト、プレイリスト、検索 等
  - 最新版は現在、V1.5(画面サイズ調整機能)です。V1.4 での新規追加機能は、
    - 一次の曲を準備できる。(例えば、ハッシュの後のシンギング曲)
    - ピッチコントロールが追加された。
    - 歌詞の入ったディレクトリを指定すれば、ネットワークに繋がってなくても歌詞が表示できる。(現時点ではこの機能は機能していないようです。作者に問い合わせ中)

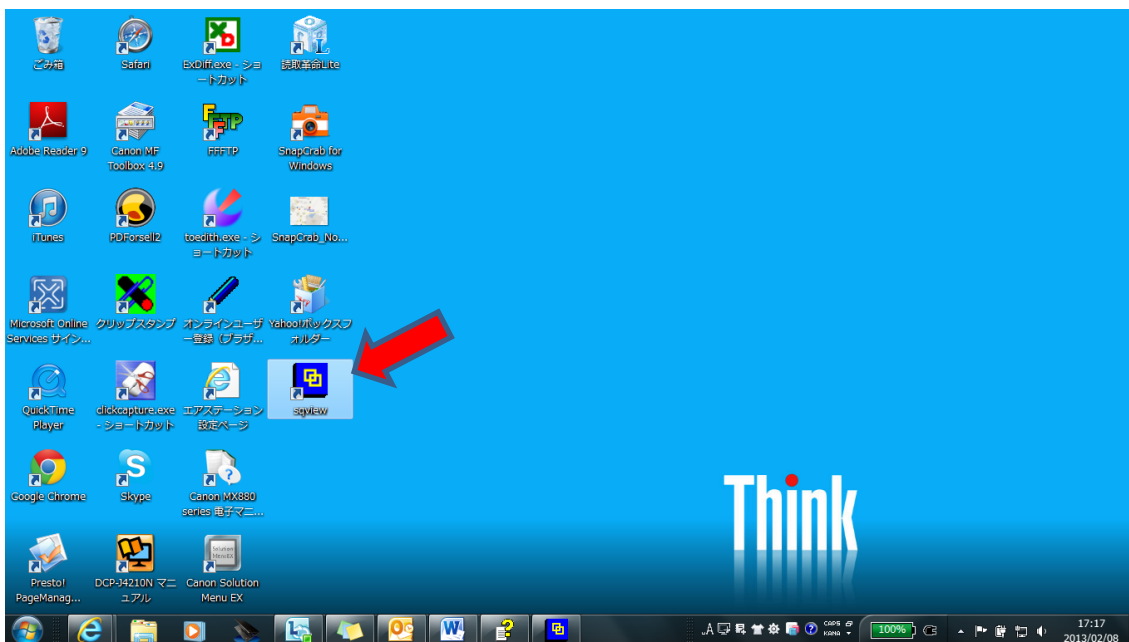
## Installation

1. The previous version of SqView needs to be uninstalled first.
2. Download the SqView APK-file from <http://www.sqview.se/zip/sqviewandroid.zip>
3. Unpack the zip file on your computer.
4. Send the APK-file from the computer to the SD-card on the phone (with a cable or a program like WebSharing).
5. Open "File Expert" and click on the APK-file and select to install SqView. If you don't have "File Expert" on your phone use a program like "Easy Installer" to install SqView on the phone.
6. If the display doesn't fit your phone download [version 1.5](#)

### Version 1.4

- Queue another song while the first song is playing. - Different layouts for phone and tablet.
- Music Database export, import and clean functions.
- Pitch control.
- Bug fix: Error "Can't play the file" was always displayed.
- New icons. - New BASS version.
- The Loop checkbox is not turned off everytime a new song is selected.
- New option to set a path to the lyrics directory. SqView will search for lyrics in this directory before connecting to the external database. SqView is only looking for a perfect match..

### 3. SqView の起動と曲のプレイ方法



デスクトップの **SqView.exe** をクリックすると、下記のポップアップが出るので、実行をクリックする。

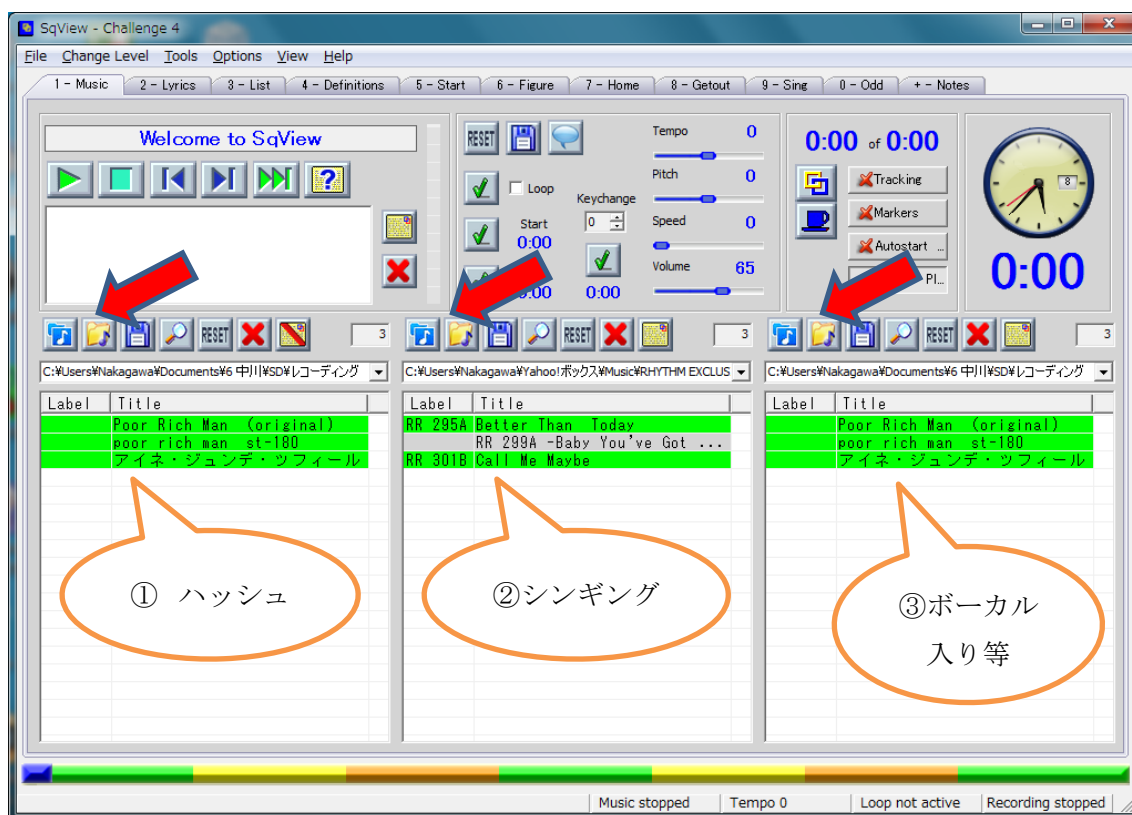


## SqView のメイン画面

現在のバージョンには、リストボックスは3つあります。

以前のバージョンでは2つでした。左がハッシュ、右がシンギング用として使用していました。

3つの場合は、①はハッシュ、②はシンギング、③はラウンドのような使い方をします。私の場合は、③はボーカル入りにしたり、プレイリストの作成に使ったりしています。



リストボックスが2つだったバージョンは日本語表示の問題はありませんでしたが、3つになってからはリストボックスの日本語が文字化けする問題が出ていました。

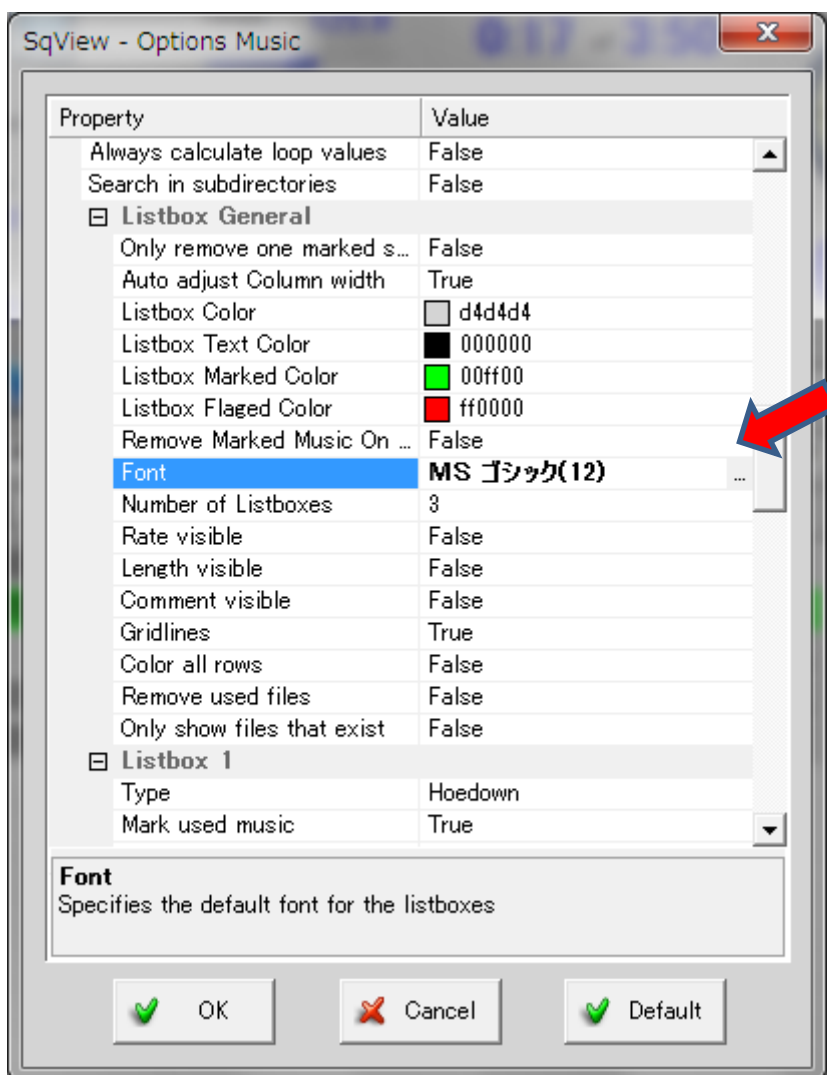
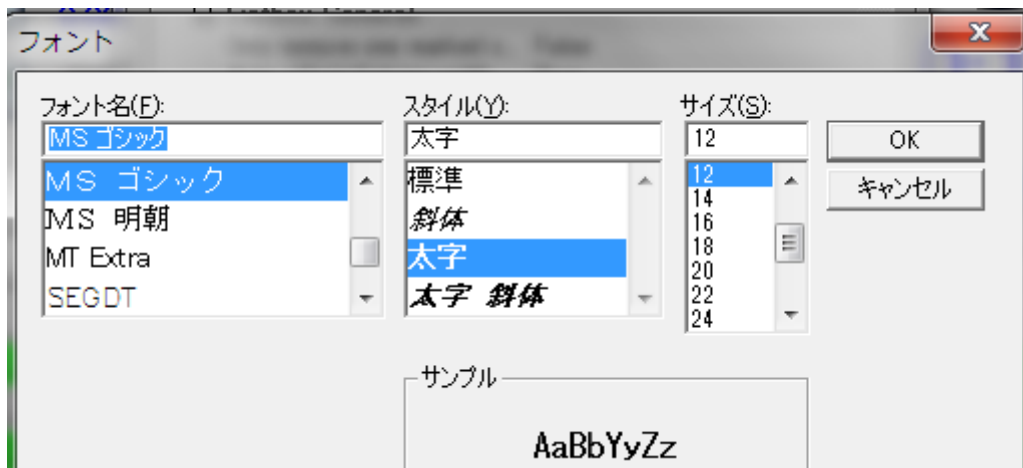
2013年1月にリリースされたバージョン9.5.8でようやく、日本語表示の問題が解決しました。



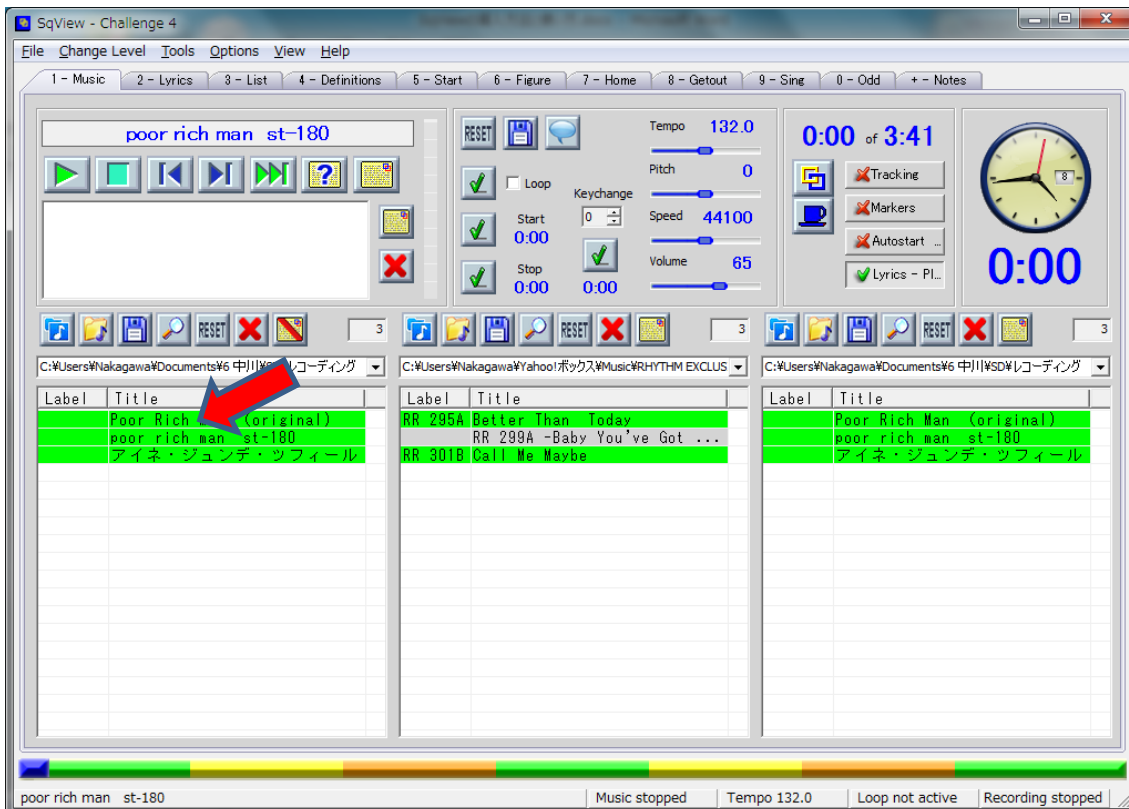
-アイコンをクリックして、各リストボックスのフォルダーを指定すると、音楽ファイルが表示される。

## リストボックスの表示を大きくする方法

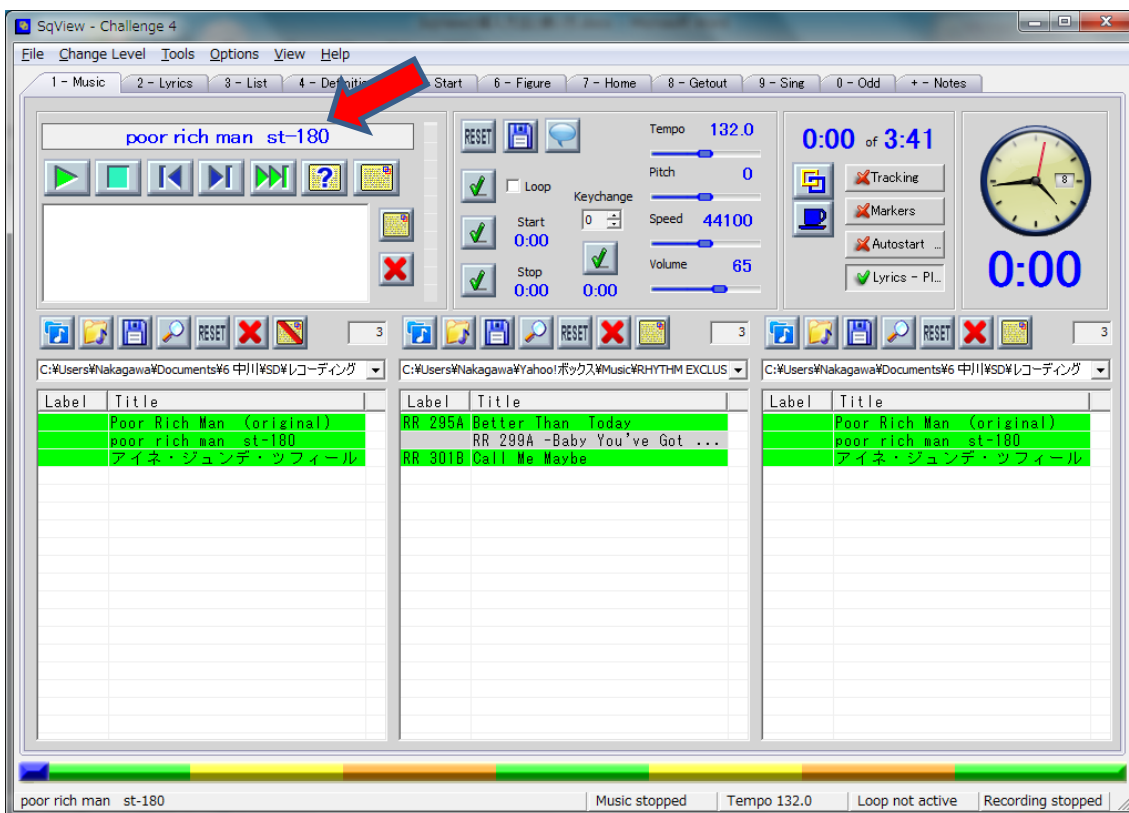
Options, Music, Listbox General, Font を MS ゴシック(12) 太字に変更する。




**選曲の選曲方法** リストボックスからプレイしたい曲をダブルクリックする。



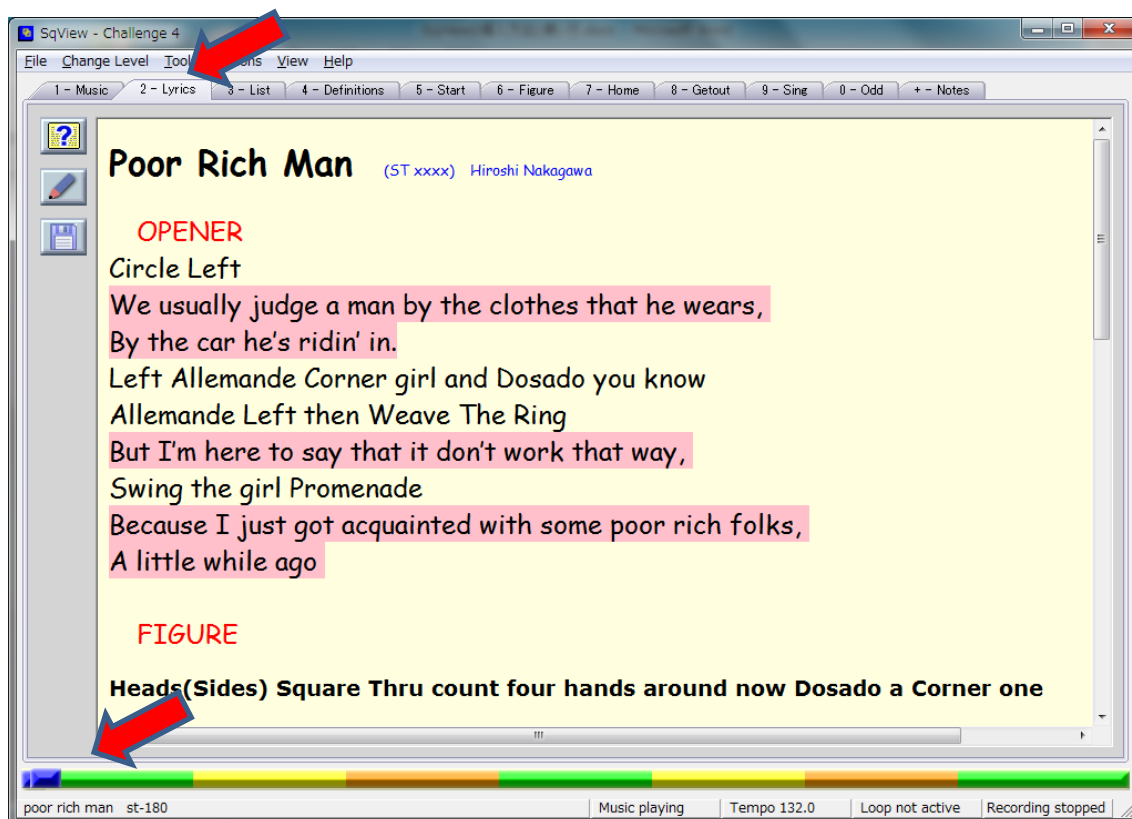
曲名が左上の窓に表示される。



## 曲をスタートする

曲をスタートするには、Enter キーを押すか、左上の  -PLAY/PAUSE ボタンをクリックする。

2 - Lyrics タブに切り替わり、歌詞画面が表示される。



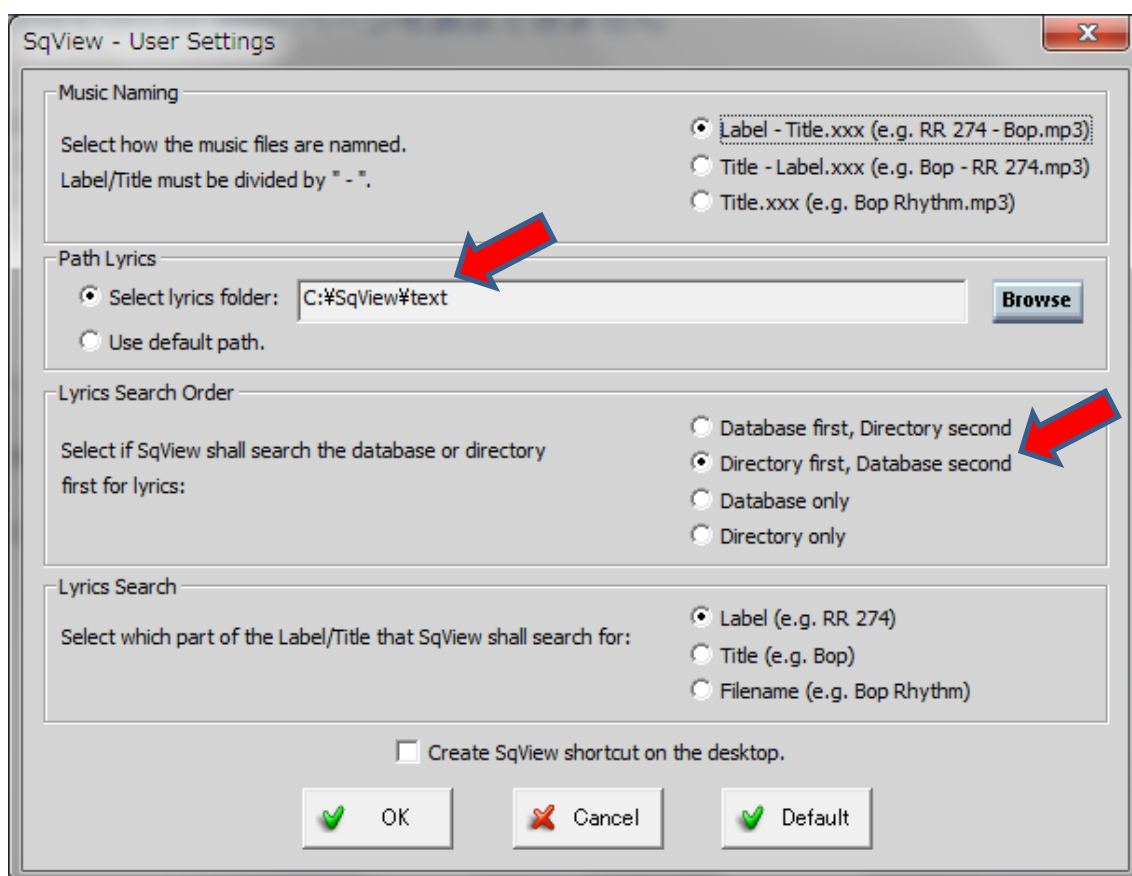
画面下部のバーで曲の進捗が見られる。歌っている時に今、どのパートか確認するために利用する。

7パートに分かれている。オープニング、フィギア1、フィギア2、ミドルブレイク、フィギア3、フィギア4、クローザー

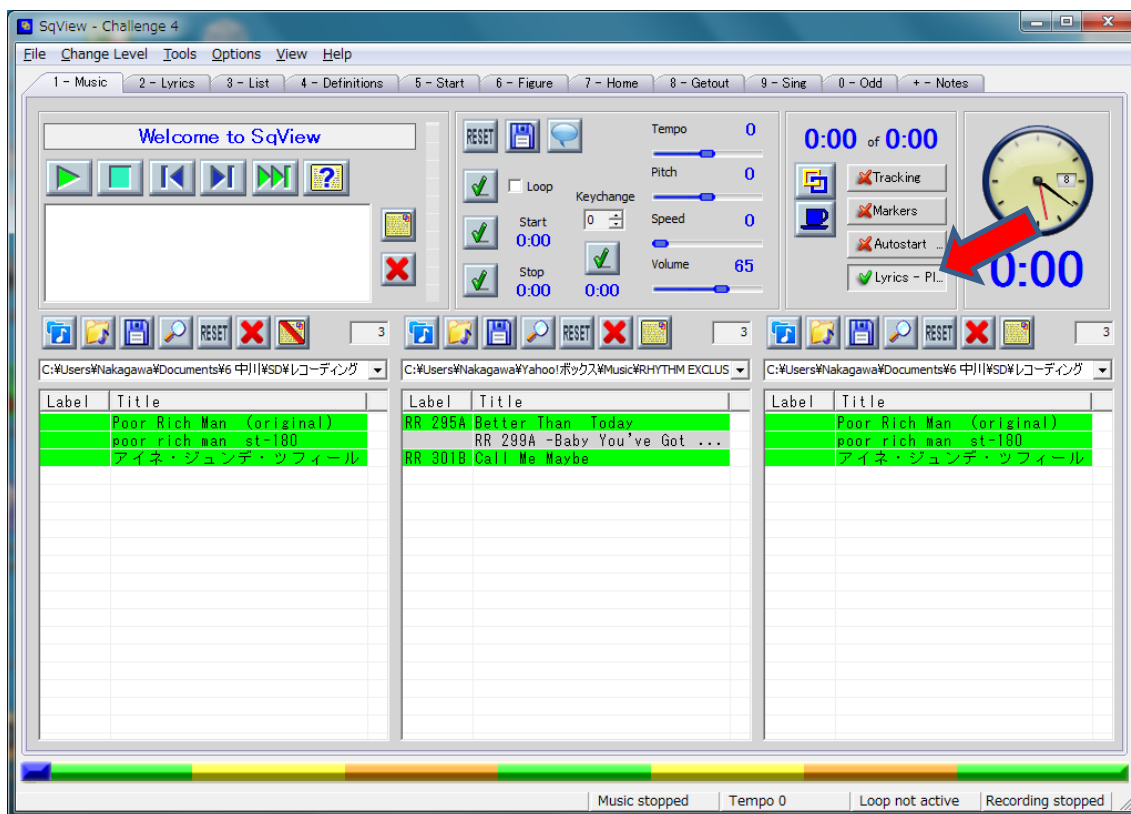
## 4. 歌詞を表示するための設定

- sqview フォルダにある QueSheets.zip を右クリックして、“すべて展開”を選択・クリックする。
- Option タブ, User Settings を選択し、Path Lyrics の Select lyrics folder に C:¥SqView¥text を入れる。(実際に歌詞が入っているフォルダの場所を指定してください。デスクトップに置いた場合は、その場所を指定します。)
- Lyrics Search Order を Database first, Directory second から Directory First, Database second に変更する。

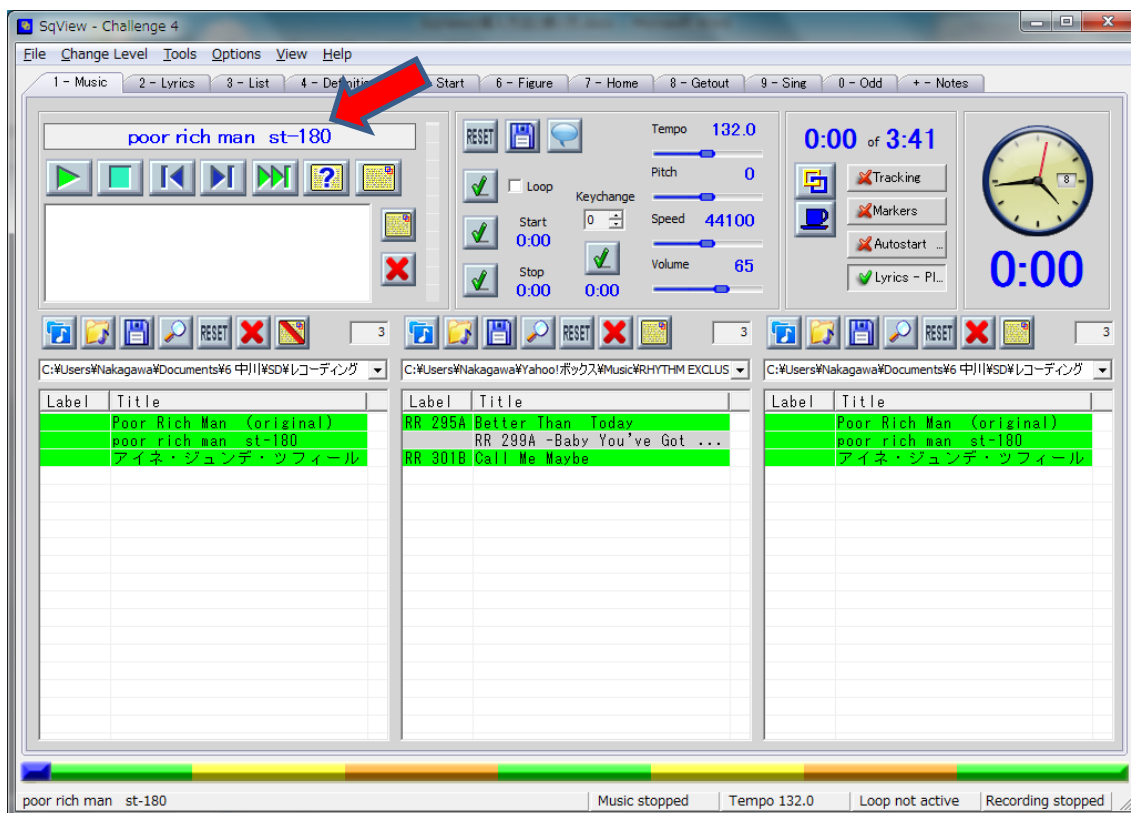
-  をクリックする。



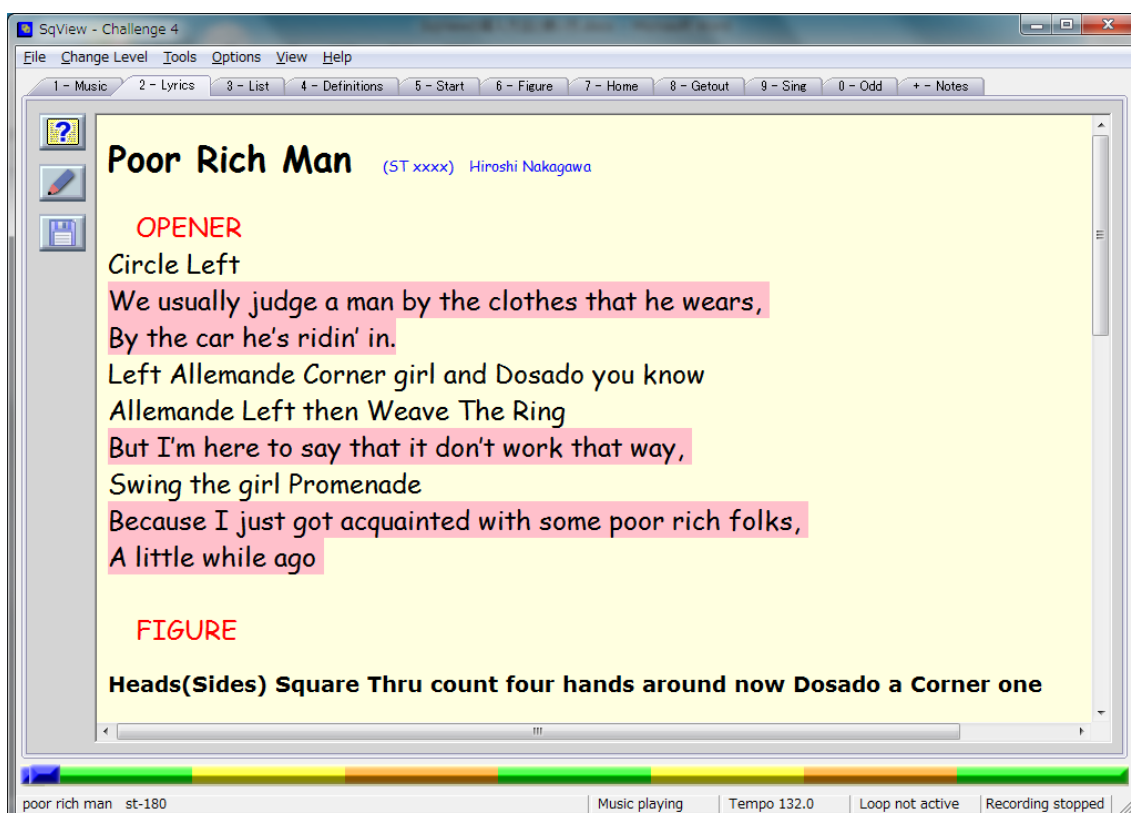
Main 画面の Toggle Lyrics Show on Play on/off ボタンをオンにする。



選曲し、ダブルクリックすると、曲名が左上の窓に出る。

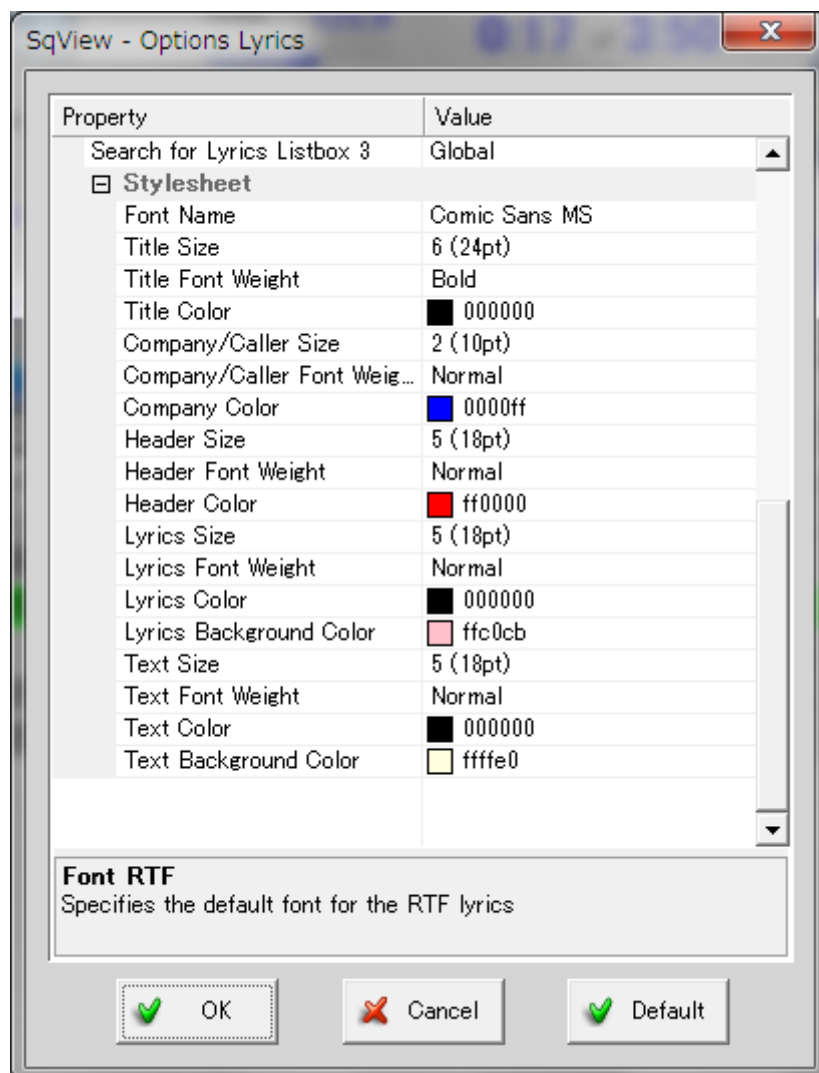


- 曲をスタートすると、2 - Lyrics タブに切り替わり、歌詞画面が表示される。
- スクロール（画面の上下移動）するには、↓か↑ですか、PGUP か PGDN で出来る。  
又は画面右側の縦バーをスライド（上下に動かす）させる。

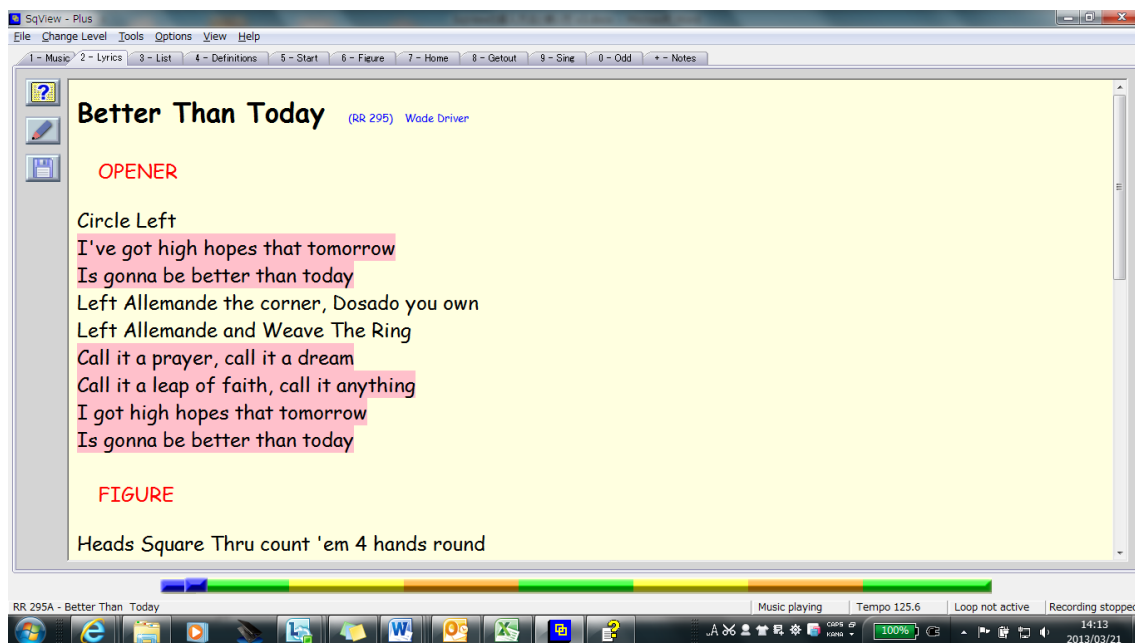


## 歌詞の表示を大きくする方法

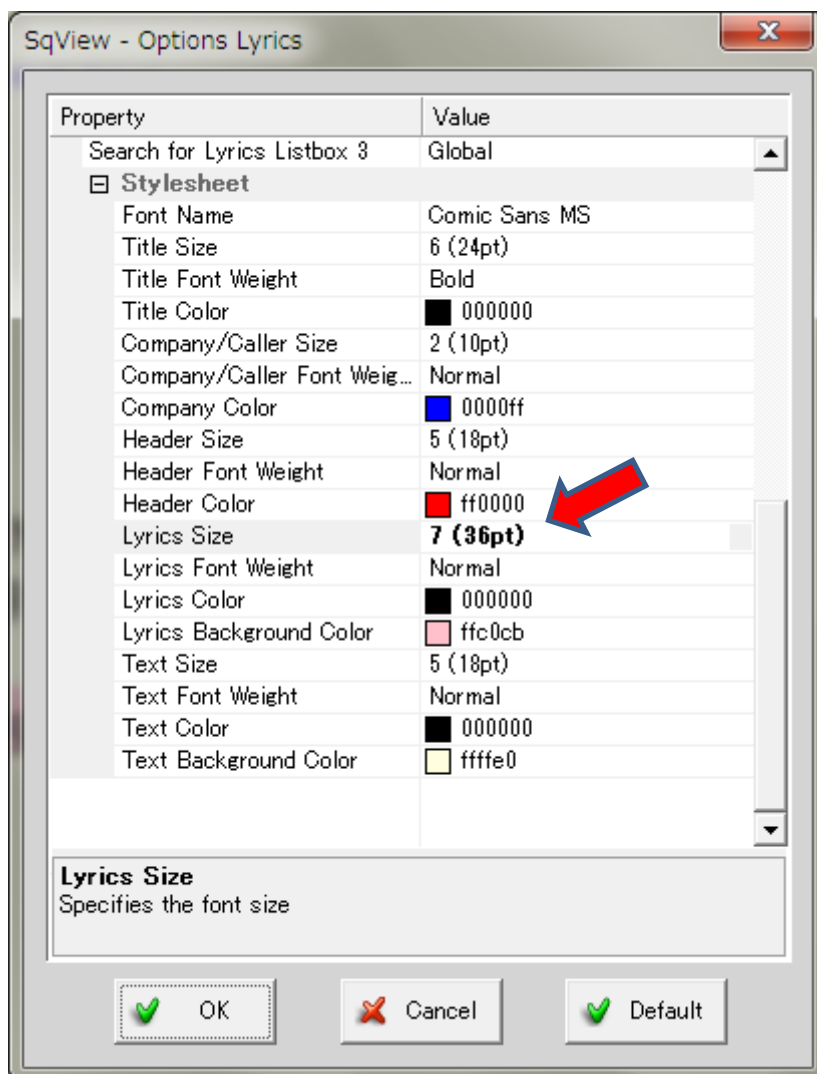
Options, Lyrics, Stylesheet は下記が Default（初期設定）になっています。



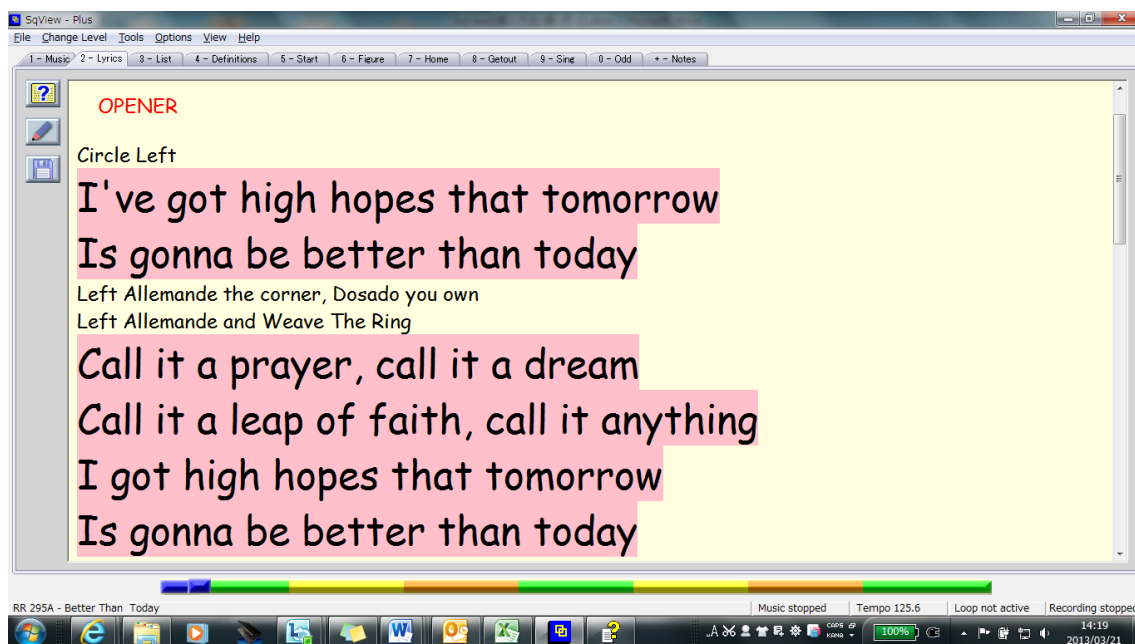
Default のままだと、下記のように歌詞が見つらく表示されます。



Options, Lyrics, Lyris Size を 7(36pt)に変更します。



Lyris Size を 7(36pt)にすれば、下記のように見やすくなります。

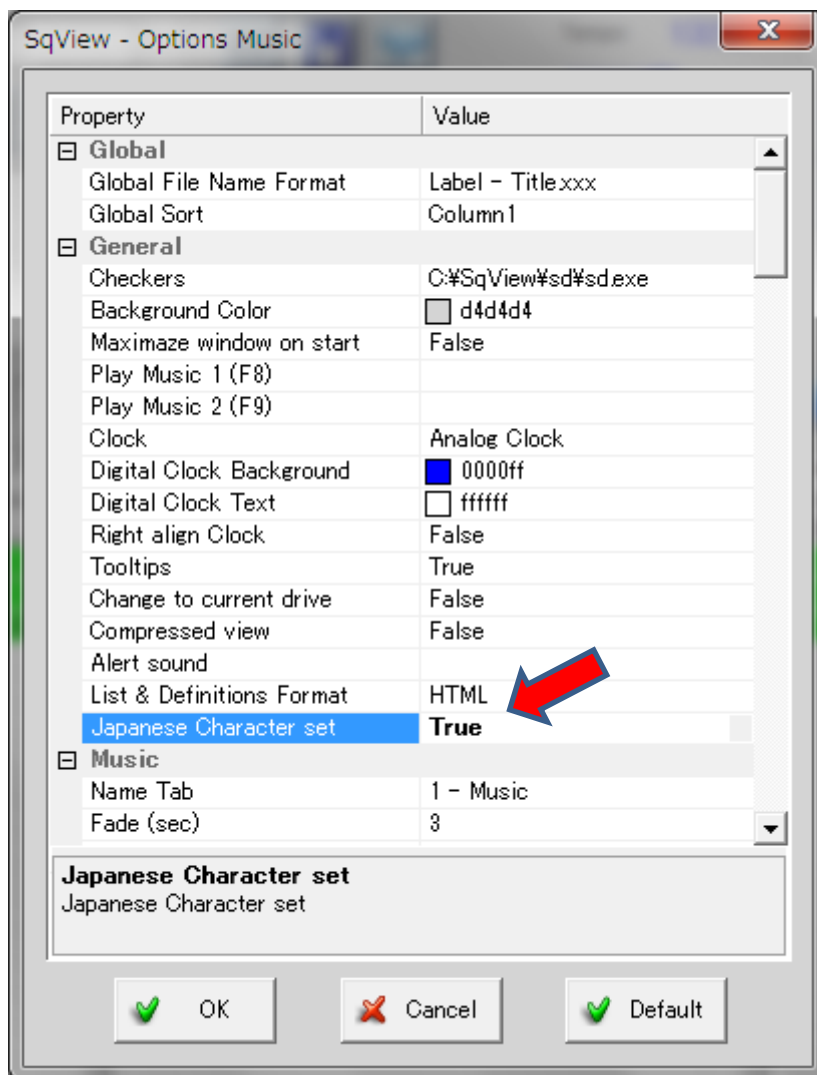


但し、画面に表示される行数が制限されますので、上下のスクロール操作が必要になり面倒です。Lyris Size を 6(24pt)にすることをオススメします。

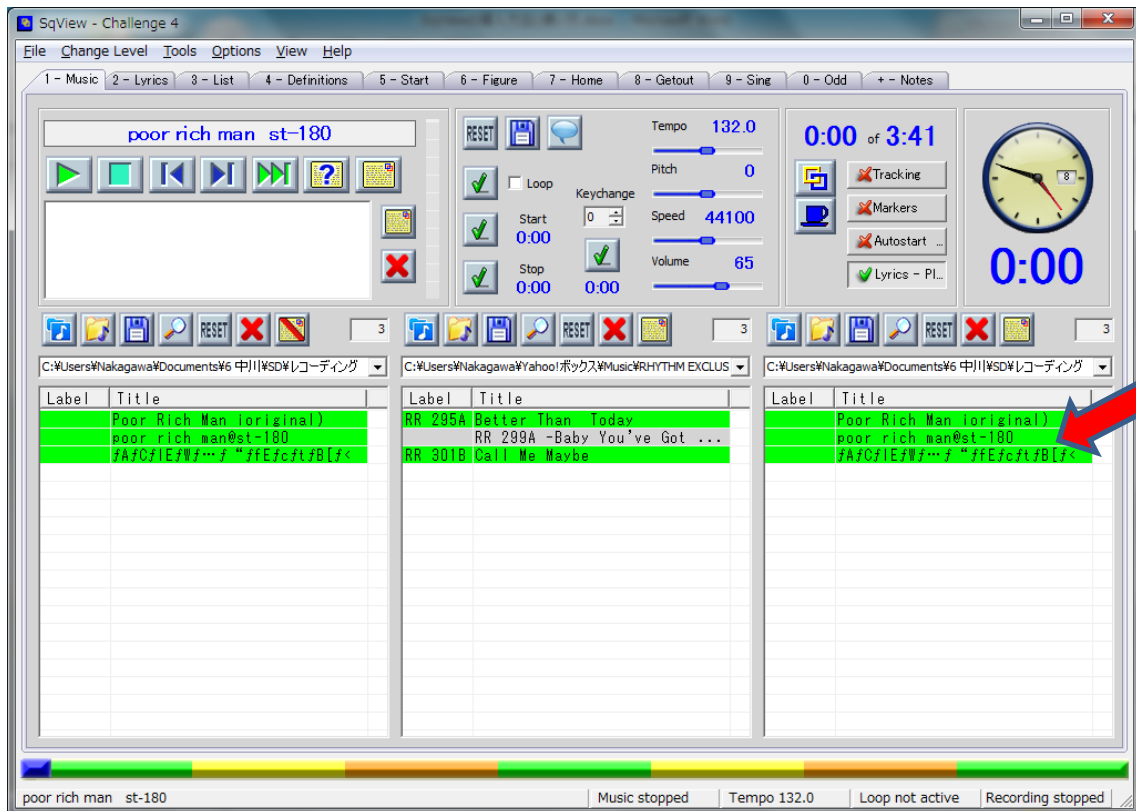
## 5. 日本語の表示方法

Options, Music, General, Japanese Character Set の False を True に変更する。  
Version 9.5.8 での修正 (2013-01-03)

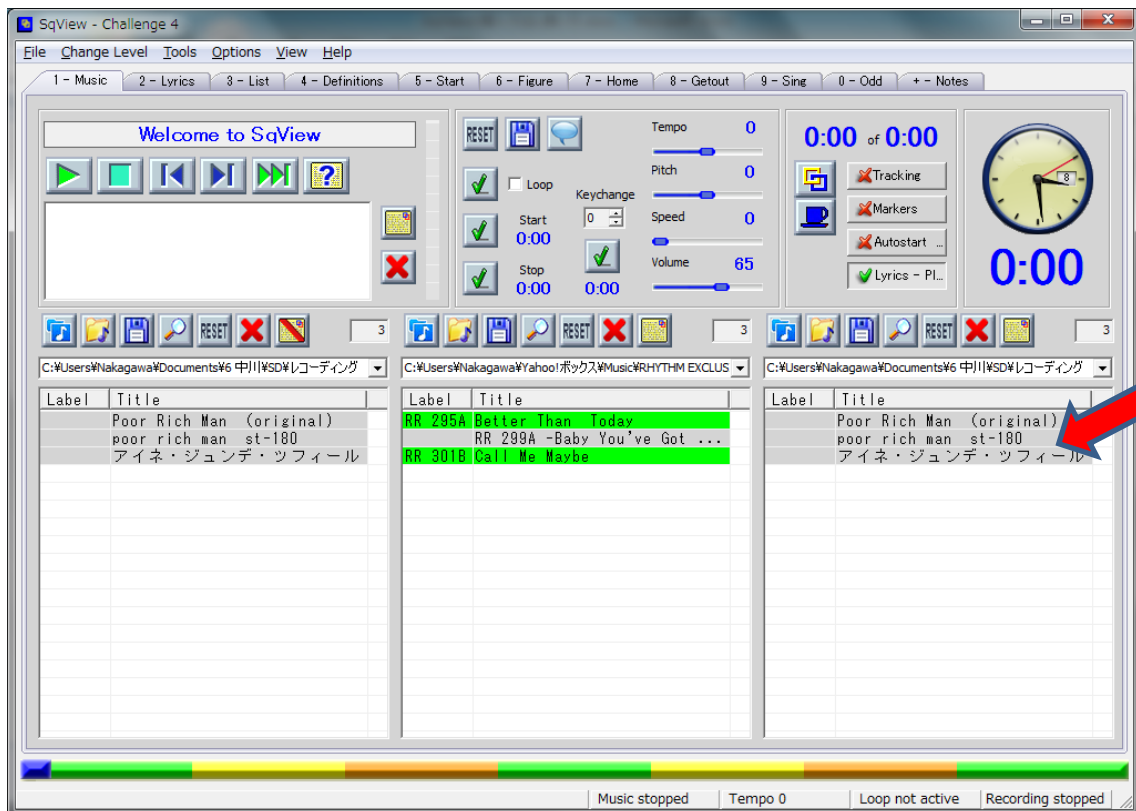
一度 変更すれば、次回以降も日本語表示される。



False だと、下記のように List Box の日本語が文字化けする。

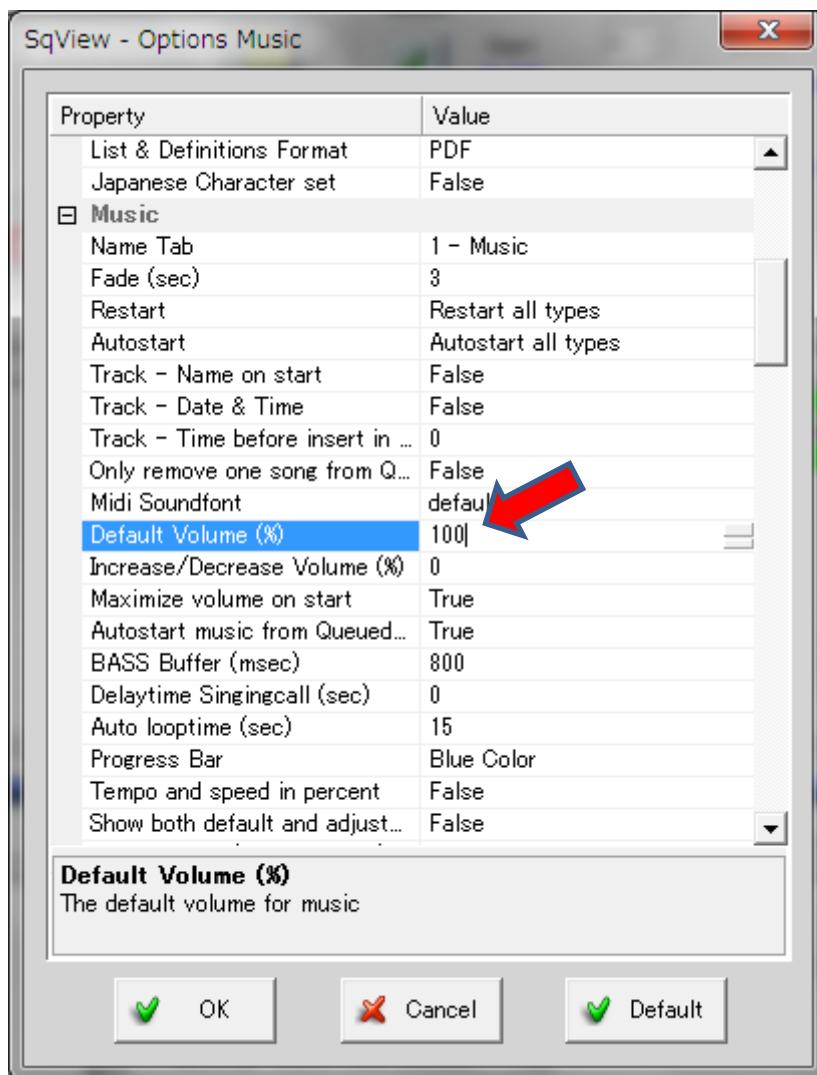


True にすれば、下記のように日本語で表示される。



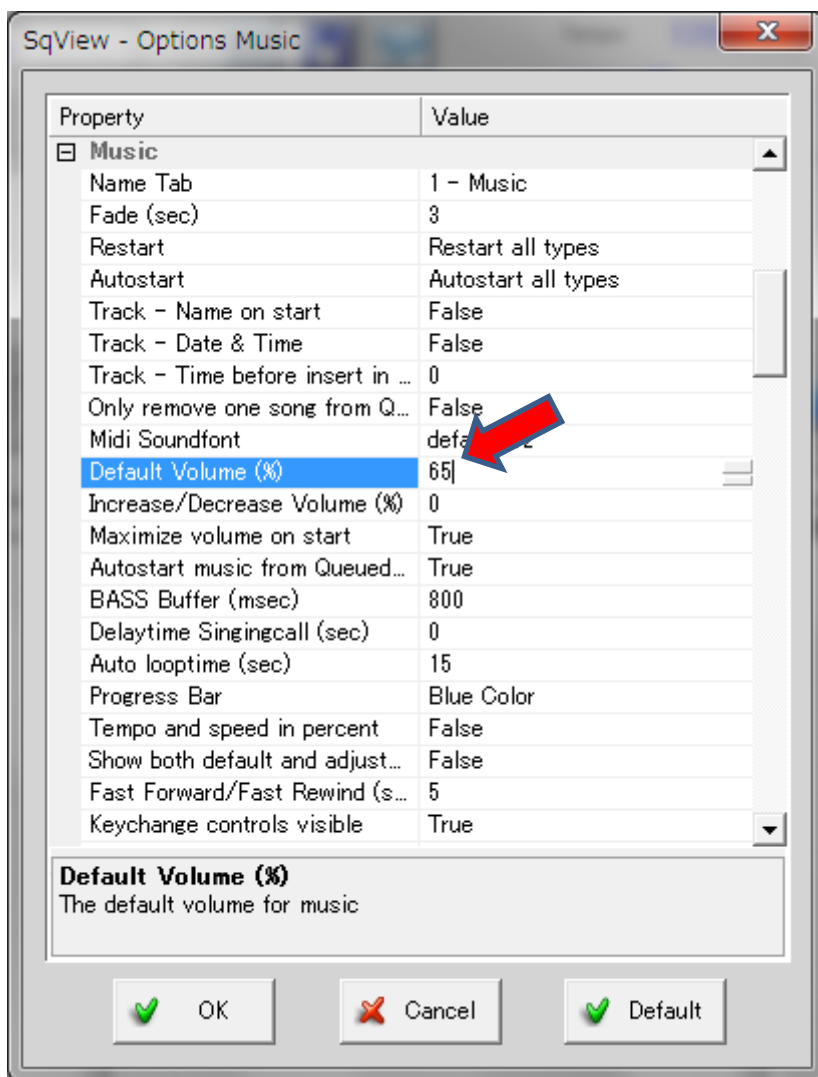
## 6. 音量の設定方法

音楽のボリュームは、default（基本設定）では 100%になっている。  
Options、Music、Default Volume(%) を見ると 100 になっている。



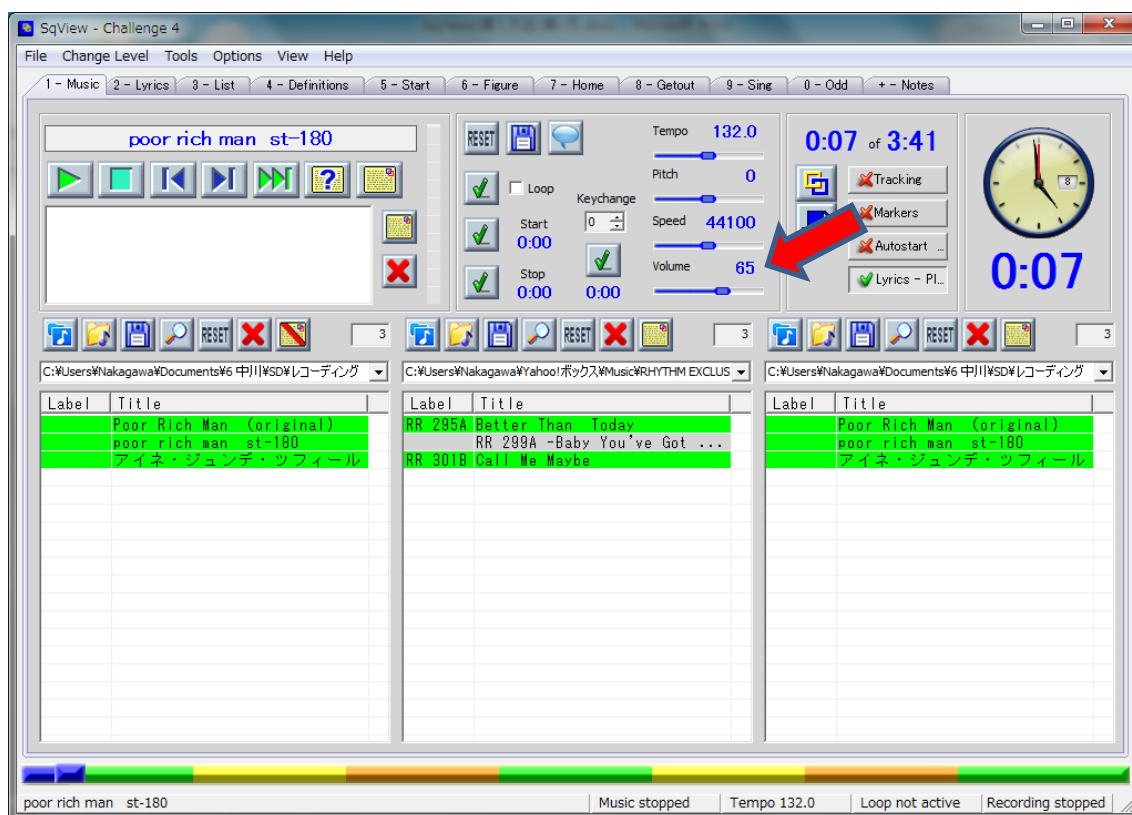
**Default Volume(%) を 65%にする。→ OK を押す。**

- PC によってボリュームが異なるので、数値は変動させてください。
- PC のボリュームを上げすぎると、音が歪みますので、70%くらいがお勧めです。アンプでボリュームを調整してください。



### 65%にセットした場合

- Volume バーが変化し、65 が表示される。
- ボリュームの微調整は、メイン画面のバーでも出来ますし、Hot Key でも出来ます。
- Hot Key : 音を小さくしたい場合は B、大きくしたい場合は N を押すと 5% ずつ変化します。曲を鳴らしている途中でも調整できます。



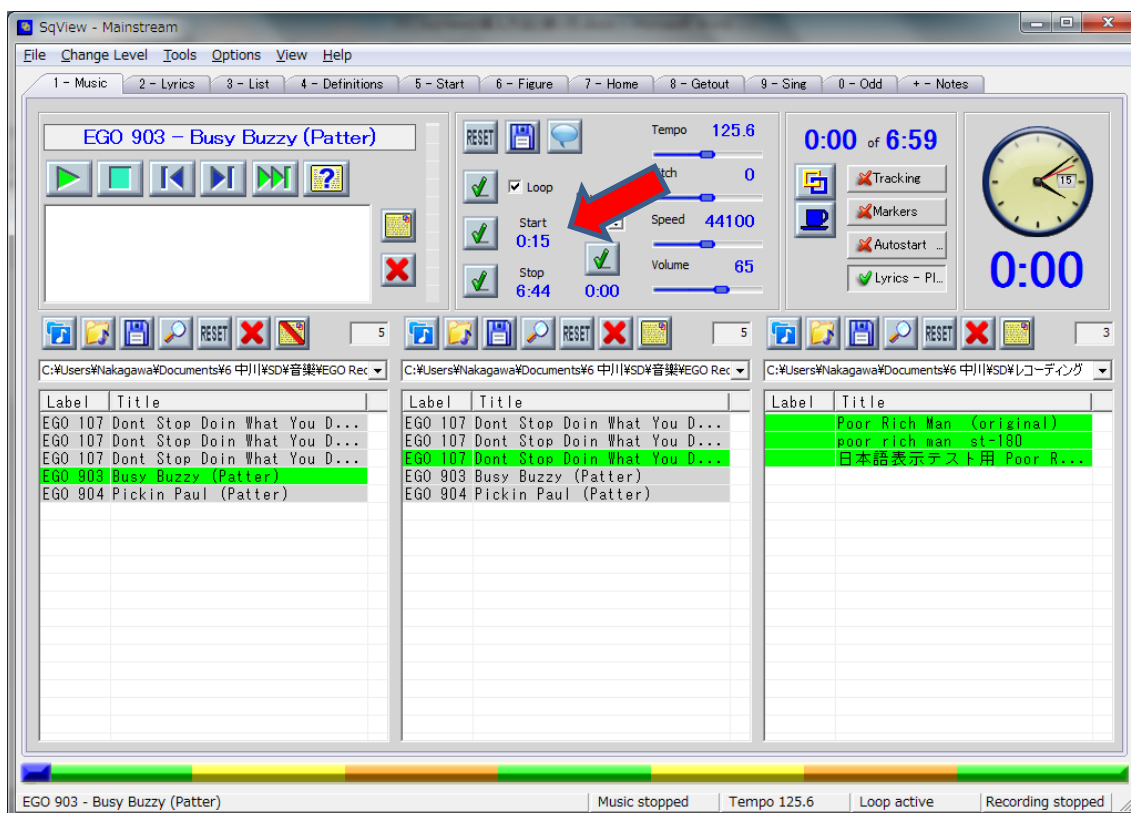
## 7. Hash のループ設定

- ・曲の前後 15 秒ずつのポイントでループが設定されている。

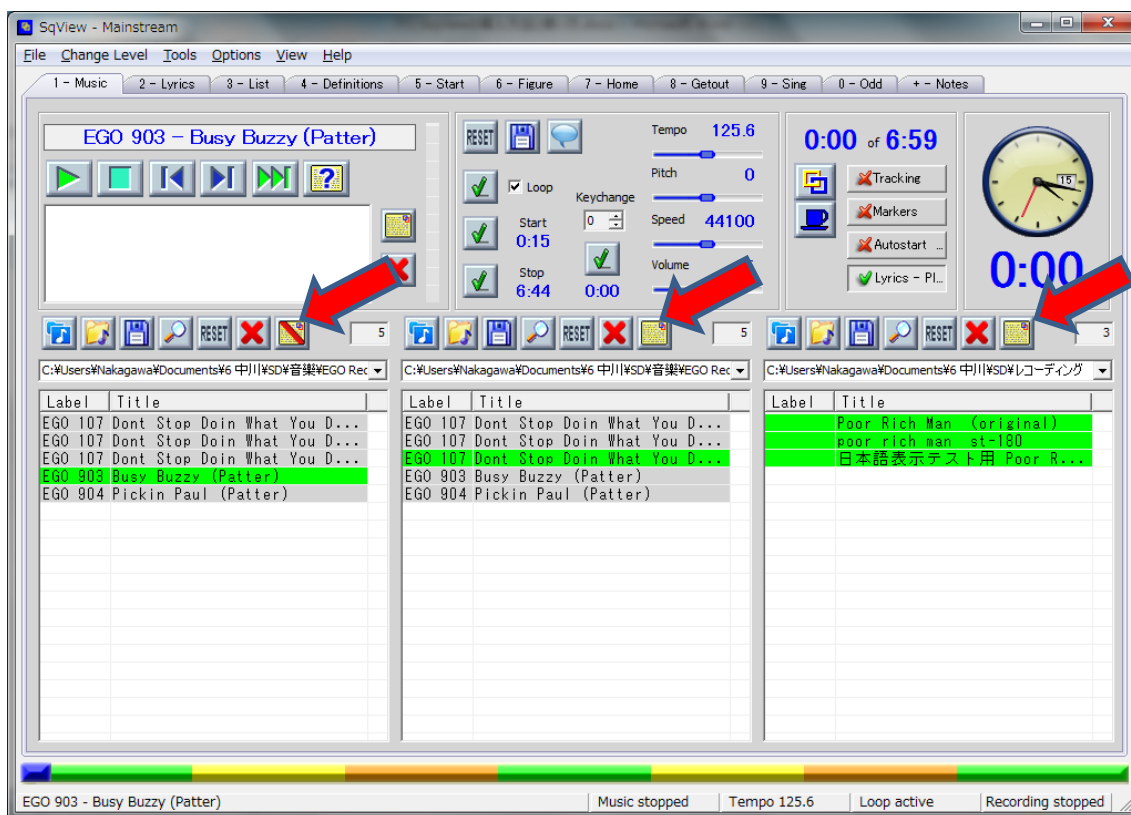
- ・   Loop  -Auto values の  をクリックするとセットされる。

- ・ 曲に合わせて  Start 0:00 と  Stop 0:00 の  を押して曲別に設定することもできる。

- ・ 曲別の設定をしたあとは、 SAVE ボタンを押して保管する。



## 8. 各 List Box の設定



### ① ハッシュ用リストボックス



Toggle lyrics on/off をクリックして歌詞を表示しない。

### ② シンギング用リストボックス



Toggle lyrics on/off をクリックして歌詞を表示する。

### ③ ボーカル入りやラウンド用リストボックス


用途に応じて Toggle lyrics on/off を切り替える。

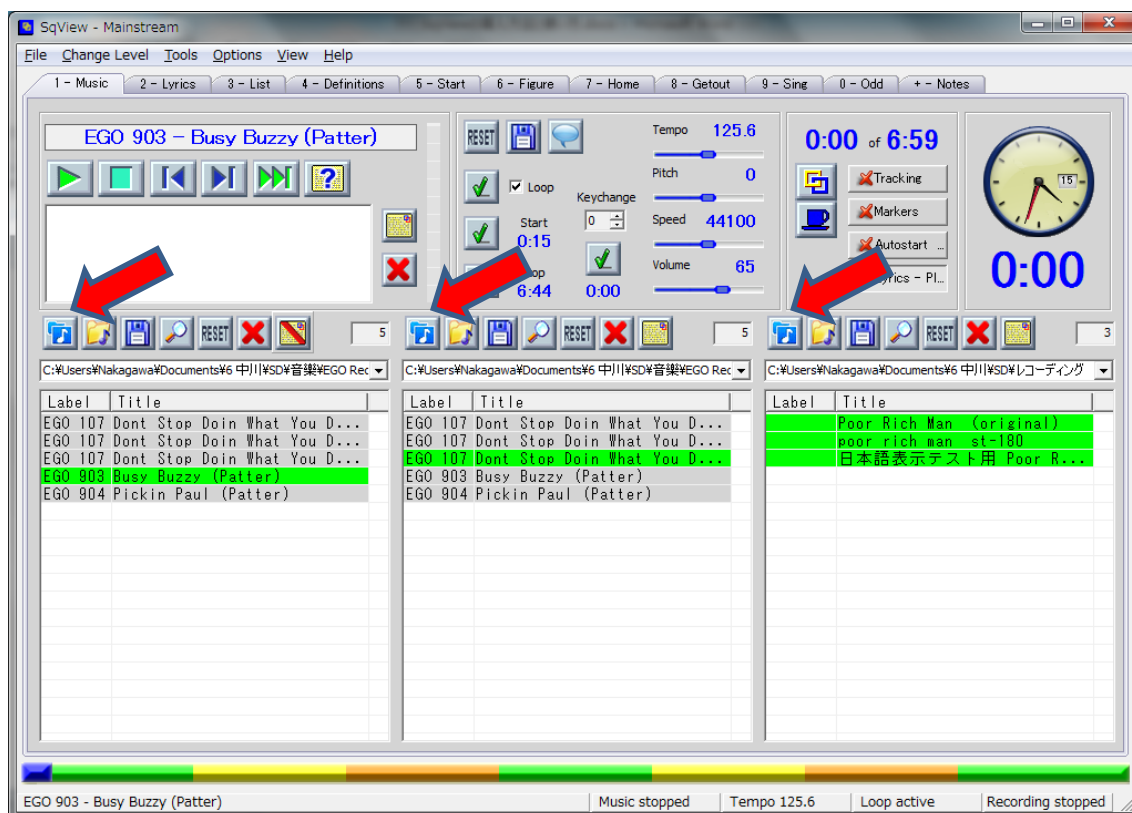
## 9. Play List の表示

プレイリストとは、事前に曲目リストを作成したものである。  
用途としては、下記のようなケースが考えられる。

- ・例会での複数回のコールに使用する曲目リストを作成しておく。
- ・ゲストの時に1日のコールの曲目の組立を事前に立てておく。

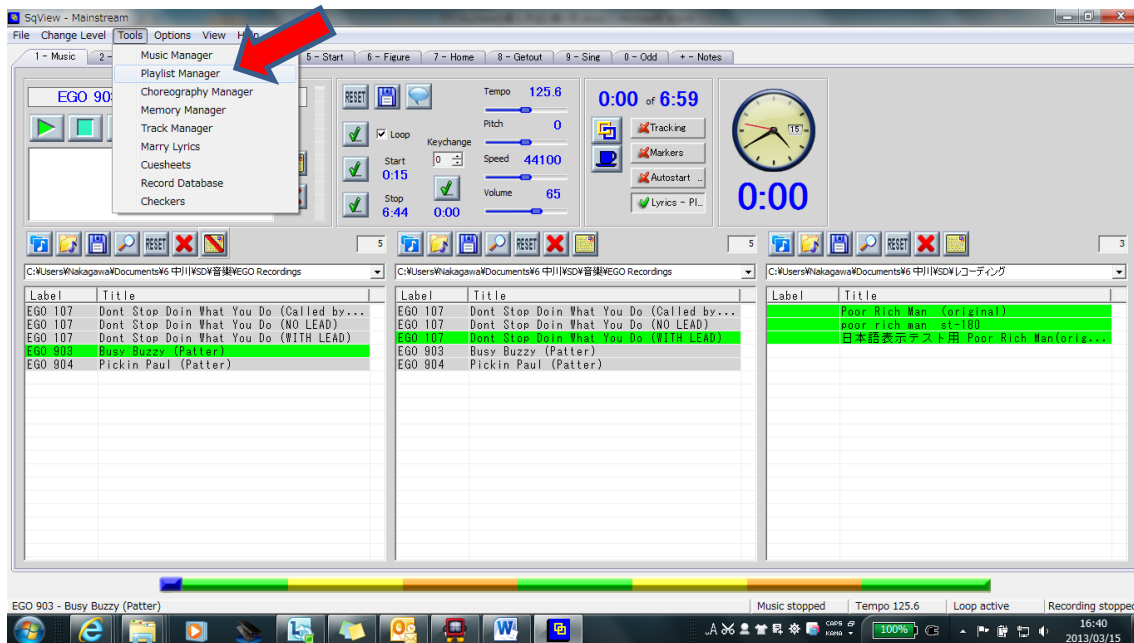
以上により、選曲に時間を取られないでコールに専念することができる。

作成したプレイリストは  -Select a playlist アイコンをクリックするとプレイリストが表示されるので、選択する。





## プレイリストの作成の仕方

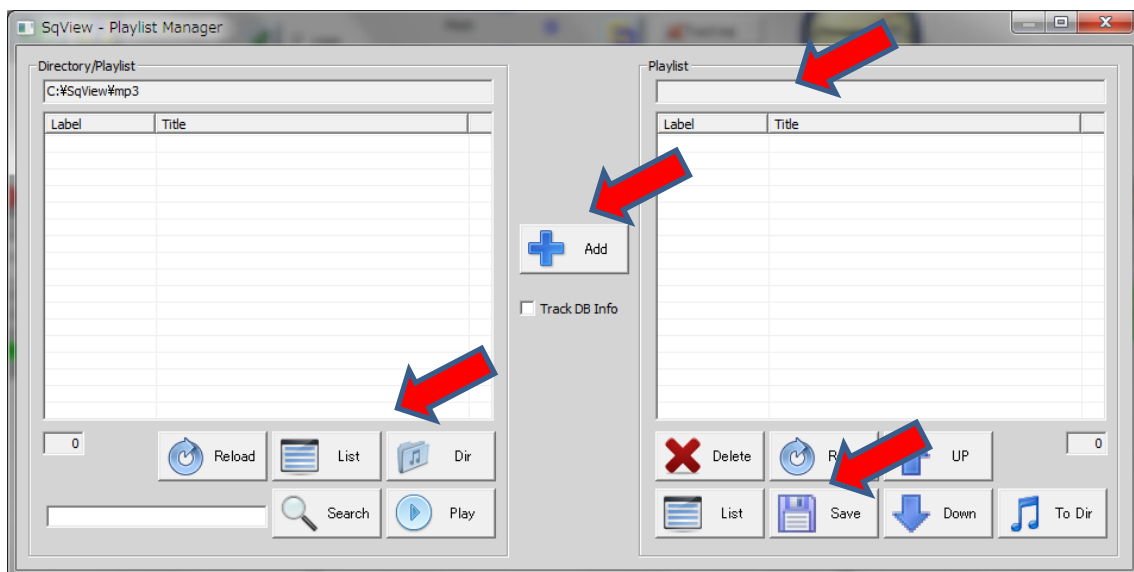
Tools タブの Playlist Manager をクリックする。



Playlist Manager 画面が出る。

左側のボックスで選曲したい曲が入ったディレクトリもしくはプレイリストを選択し、曲をクリックし、 ADD ボタンを押して右側のボックスに入れる。この時、ファイルが移動したりコピーされる訳ではありません。

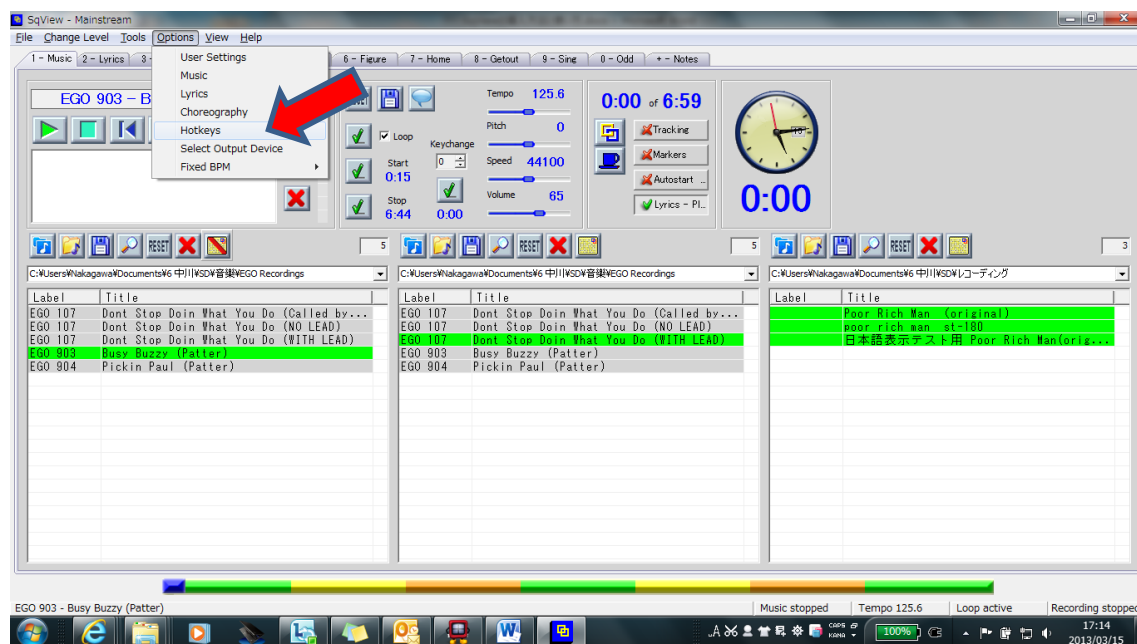
必要な曲目が ADD されたら、Playlist 名を入れて  SAVE してください。

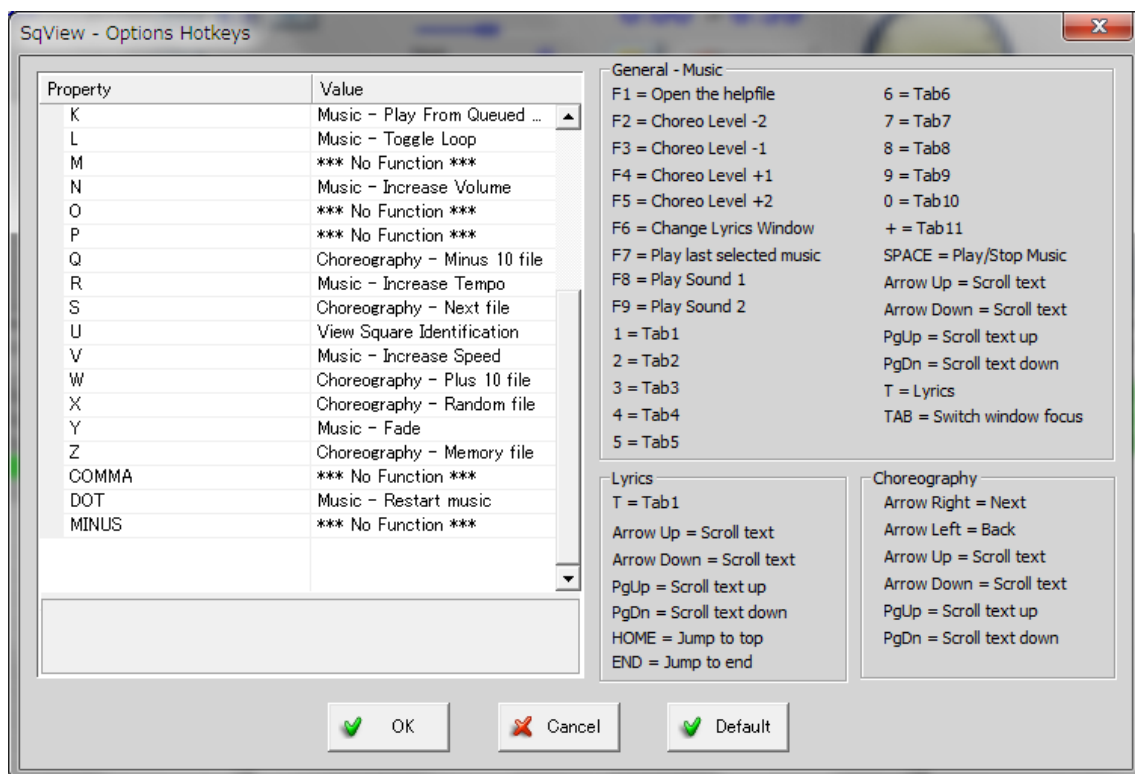


## 10. HotKeys の説明

ホットキーとは、マウスを使わずにキーボタンを押すだけで操作するための、簡易操作ができる機能です。

詳細の確認は、Options タブの Hotkeys をクリックしてください。





よく使用するキーは、下記です。

音楽のプレイ・ストップ = SPACE

Tempo を遅くする。 = E

Tempo を早くする。 = R

Pitch を低くする。 = D

Pitch を高くする。 = F

Volume を小さくする。 = B

Volume を大きくする。 = N

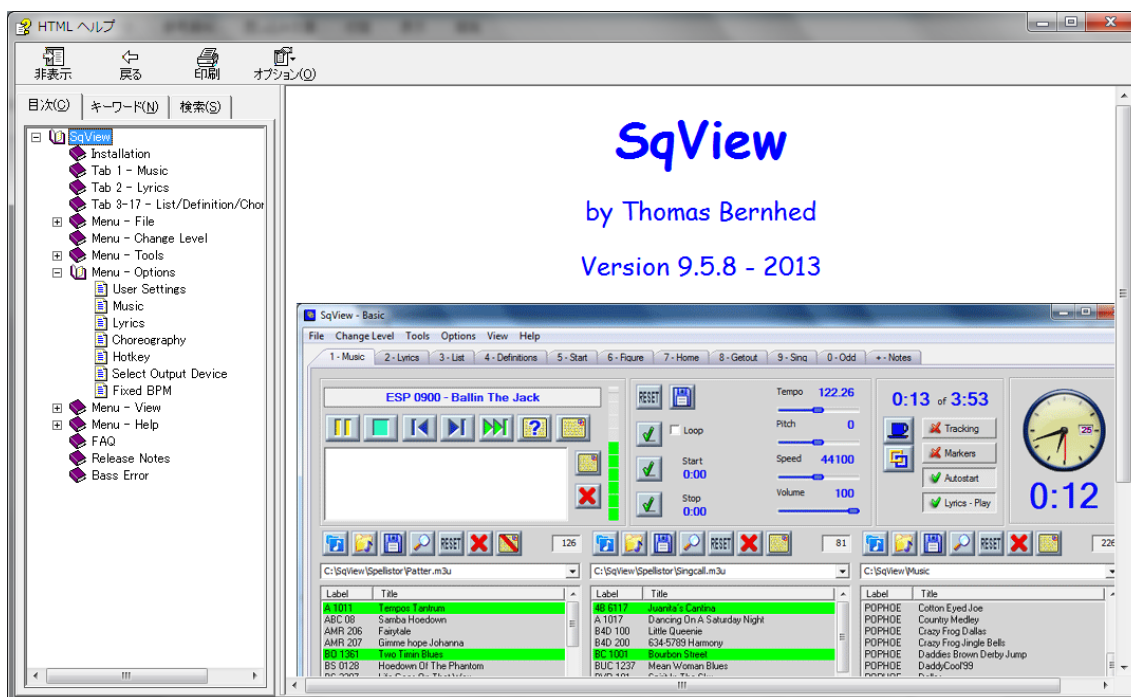
Fade out = Y

曲の頭出し = . (ピリオド)

## 1 1. ヘルプファイルの表示方法

### SqView の取り扱い説明書

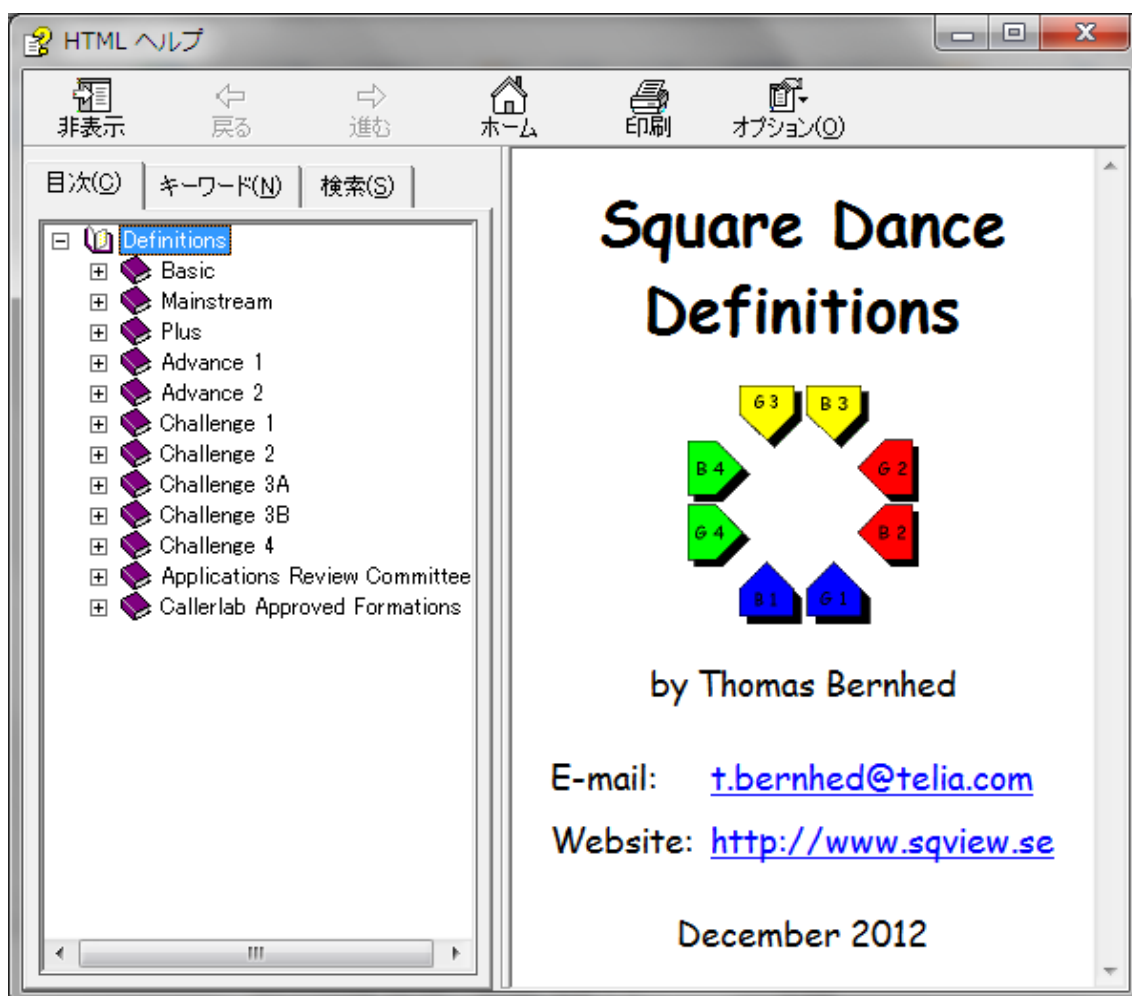
C:\¥SqView¥SqView.chm をダブルクリックするか、  
Menu の Help から Contents をダブルクリックする。



## Definition.chm ... Basic から C4 までの定義書

C:\¥SqView¥Definition.chm をダブルクリックする。

CALLERLAB の Definition (定義書) が見られます。



## 1 2. List/Definitions の表示方法

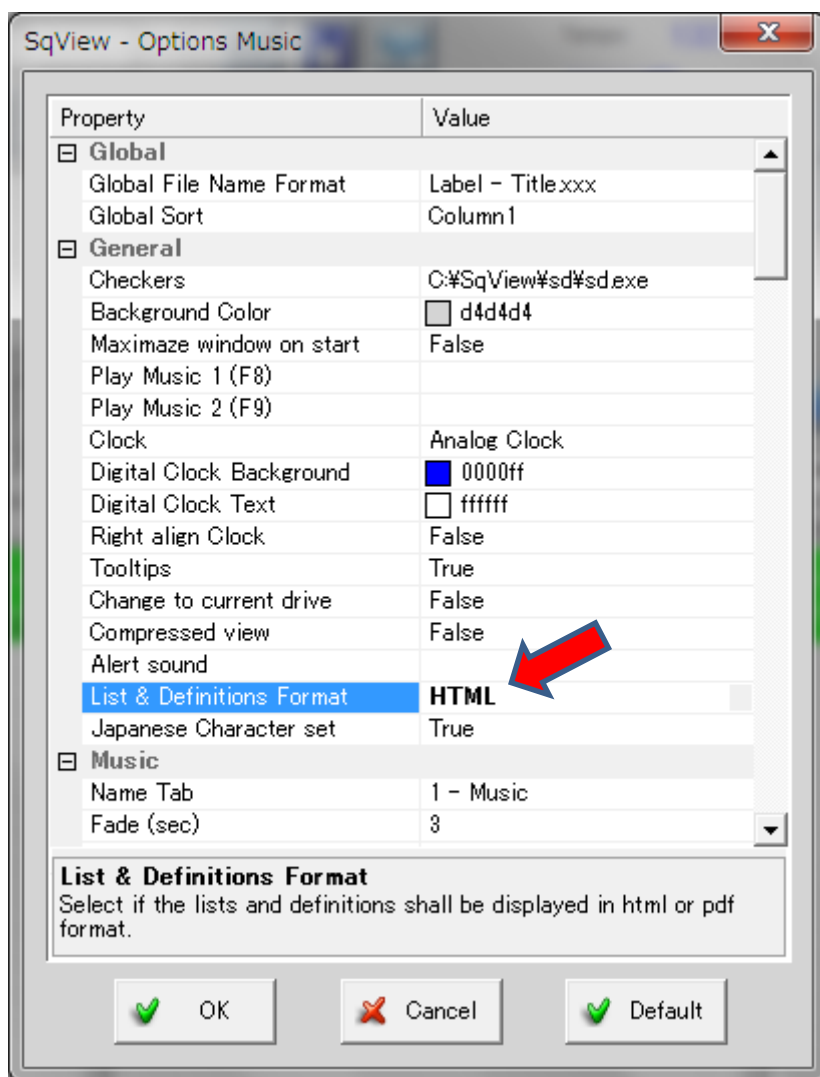
- ・ Options, Music, General, List & Definitions Format: PDF を HTML に変更する。
- ・ C:\¥SqView¥ ListAndDefHtml のフォルダーにあるファイルが表示される。
- ・ タブの Change Level で Basic から C4 まで切り替えができる。
- ・ 最新版は CALLERLAB のサイトから入手してください。

### List

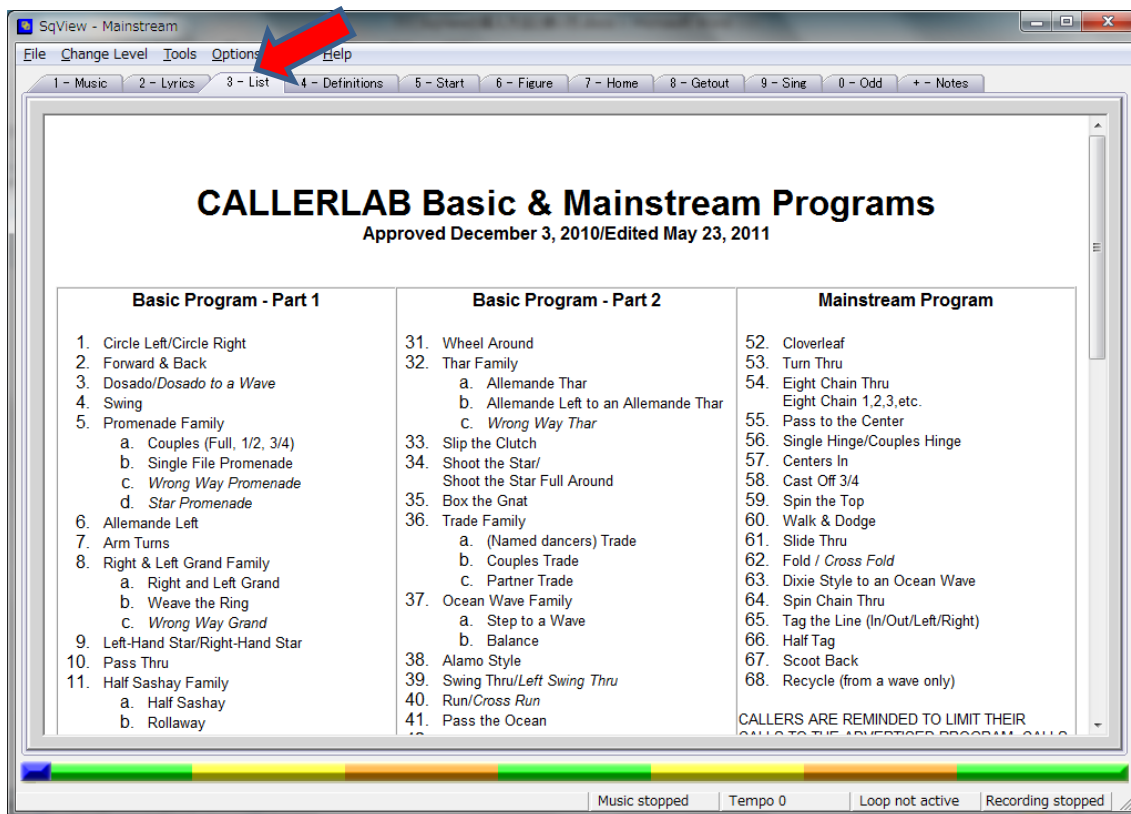
bmlist.htm Basic & MS List  
 plist.htm Plus List  
 a2list.htm A2 List  
 c1list.htm C1 List

### Definitions

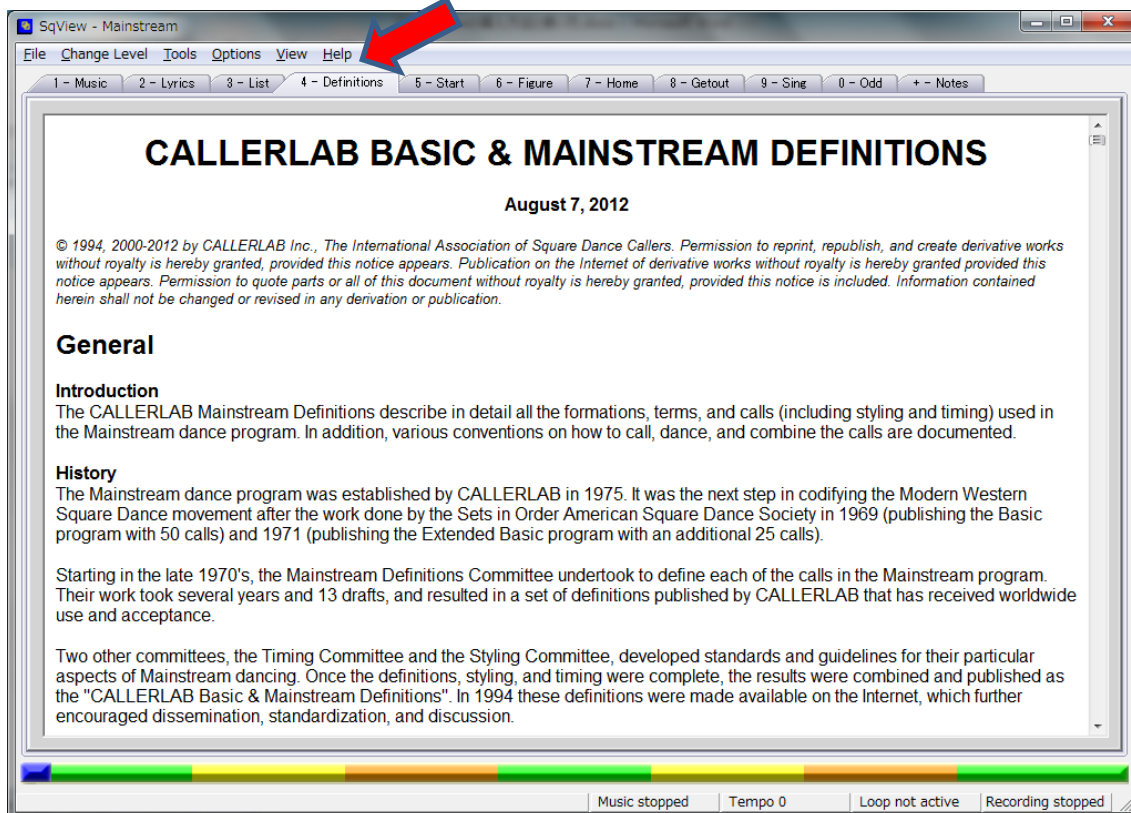
bdef.htm Basic & MS Definitions  
 pdef.htm Plus Definitions  
 a2def.htm A2 Definitions  
 c1def.htm C1 Definitions



数字キーの 3 を押すと、3-List の画面が表示される。



数字キーの 4 を押すと、4-Definition の画面が表示される。



### 1 3. 用語の説明

#### **Tempo** テンポ.

曲が演奏される速度

- ・テンポを変えても音の高さはそのまま。速さだけを変えられる。

Shows the music tempo. When a song is selected SqView calculates the BPM (beats per minute).

#### **Pitch** ピッチ

音高、調子、音の高さ(音の高低)

- ・ピッチを変えても音の速さはそのまま。音の高さだけを変えられる。
- ・ピッチは、半音毎に上下に変えることができる。

Shows the music pitch. The pitch can be changed up and down in semitones. Zero indicates that no change is made..

#### **Speed** スピード

音楽のスピード。

- ・スピードを変えるとピッチおよびテンポが変わる。
- ・音の速さを速くすると音が高くなり、遅くすると音が低くなる。
- ・ピッチ（音の高低）が変わるので要注意

Shows the music speed. The speed is the same as the recorded sample rate. Normal value is 44100Hz. If the speed is changed both the pitch and tempo change.

## 14. Q & A (質問集)

Q1 : 最新版プログラム(SqView)の入手方法は？

A1 : [1. PC\(Windows\)版 SqView の導入方法](#)を参照してください。

Q2 : Lists, Definitions は自動的に最新版に更新されるのか？

A2 : 自動的に更新されません。従って、SqView のサイトからアップデート版をダウンロードするか、CALLERLAB から最新版をダウンロードする必要があります。

Q3 : 歌詞が表示されません。

A3 : [4. 歌詞を表示するための設定](#)を参照してください。